



- LA GUÍA -

BIENVENIDO | 3

ESENCIAL | 5

LA CASA | 7

Descúbrela | 7

¿Cómo funciona? | 11

EL ENTORNO | 13

La aldea | 13

Planes | 15

Gastronomía | 17

Enoturismo | 19

Naturaleza | 21

Rutas | 23

Botánica | 33

EL PROYECTO | 35

Nosotros | 35

La reforma | 37

Futuro | 39



Bienvenido

Bienvenido/a a mi aldea,

Somos Julio e Iván, historiador y arquitecto, amigos y creadores de este proyecto que busca poner en valor la vida en el mundo rural. Queremos darte la más calurosa bienvenida a nuestra casa, así como las gracias por formar parte de esta historia que empezamos a escribir en verano de 2022.

Nuestra voluntad es que durante tu estancia vuelvas a reconectar con lo esencial, disfrutando de placeres muchas veces olvidados como un buen libro, cocinar sin prisas, un paseo por el campo, conversar bajo las estrellas o dormir sin despertador.

Para ello hemos rehabilitado esta casa tradicional de la aldea para convertirla en tu refugio. Desde el diseño contemporáneo, hemos recuperado los valores originales de la casa con materiales y técnicas constructivas tradicionales convencidos de que el lujo está en el conocimiento que esconde lo artesano.

Hemos equipado igualmente la casa con todo lo necesario para que tu estancia sea inolvidable y que, como nos pasa a nosotros cada vez que nos quedamos unos días, lo único que desees al irte sea **volver**

Julio e Iván



mialdea.es
síguenos en  [mialdea.es](https://www.instagram.com/mialdea.es)



Esencial

Casa Felicita
c/ San Pedro 17
Casas de Pradas
46310 Venta del Moro

Accede al plano con las principales ubicaciones en la aldea desde el QR o desde <https://acortar.link/Wjcp7O>



Cómo llegar

En coche: Nos encontramos a 90 km de Valencia. Sólo podrás llegar en coche, pero puedes aparcar sin problema en toda la aldea respetando las puertas de los demás vecinos, te recomendamos aparcar en la [Plaza San Antonio](#).

Otros medios: La estación de tren más cercana es [Requena-Utiel](#) (30 km), con servicios de Alta Velocidad a Madrid, Valencia y Cuenca. Desde la estación [Requena](#) (25 km) hay servicio de cercanías de la línea C3. El aeropuerto más cercano es [Valencia](#) (90 km).

Check-in | Check-out

Check-in: Estaremos encantados de recibirte a partir de las **17:00**. Unos días antes de tu estancia hablaremos para organizar tu llegada. Early check-in según disponibilidad.

Check-out: La casa debe quedar disponible antes de las **11:00**. Por favor, asegúrate de cerrar las ventanas, apagar las luces y radiadores y sacar la basura. Late check-out según disponibilidad.

Supermercado

En la aldea hay bar pero no hay tienda de modo que te recomendamos comprar lo que necesites en [Mercadona](#) en Requena, [Charter](#) en Venta del Moro o negocios locales, los encontrarás en la sección “**el entorno - la aldea**”.

¿Qué hay en la casa?

Para que tu estancia sea lo más cómoda posible, no hará falta que traigas algunos básicos, la casa dispone de ellos:

Cocina: aceite, sal, azúcar, cápsulas de café, té, jabón, papel de cocina y de aluminio. Cafetera Nespresso, hervidor, tostador, batidora, exprimidor. Si tienes dudas a la hora de usarlos, consulta la sección “**¿cómo funciona?**”

Limpieza: plancha, detergente para lavadora y lavavajillas.

Aseo: papel higiénico, toallas, jabón, champú, cepillo de dientes y secador.

Descanso: zapatillas, sábanas, edredón y mantas.

Ocio: toallas de piscina, libros, juegos de mesa, cartas, antimosquitos, paellas, leña, pastillas de encendido, mochilas de excursión.

Teléfonos

Julio		(+34) 651 912 597
Iván		(+34) 635 345 102
Bar de la aldea		(+34) 653 334 663
Emergencias		112
Policía Nacional		091
Guardia Civil		062
Urgencias médicas		(+34) 962 169 267
Hospital de Requena		(+34) 962 339 180

conéctate

En la casa hay mala cobertura móvil, pero puedes conectarte a través de la red Wifi (fibra 300 Mb) y llamar desde el teléfono fijo de la cocina, al cual podrás desviar también las llamadas entrantes de tu móvil

Teléfono fijo		(+34) 960 892 007
Red WiFi		ADAMO-8740
Contraseña		Mialdea2022



La casa

Descúbrela

La casa en la que te hospedas es una vivienda tradicional de la aldea construida a principios del siglo XX y perteneció a Felicita y Justo.

En sus orígenes estaba unida a la vivienda contigua y era la escuela, pero con el tiempo, la casa se fue dividiendo, ampliando y reformando hasta finalmente quedar sin uso. En verano de 2022 la reformamos integralmente buscando redescubrir sus secretos y recuperar sus valores originales, tanto espaciales como constructivos. Si tienes curiosidad por saber cómo fue el proceso, echa un vistazo a la sección “El proyecto - la reforma”

Disfrútala, siéntela como tu hogar y enséñanos tu manera de vivirla etiquetando a @mialdea.es en tus fotos.



La casa se organiza en torno a un gran espacio común en el que se interconectan el salón, la cocina y el comedor, y dispone de 2 habitaciones dobles, 2 baños y 1 altillo con una cama extra.

Exteriores

Patio: En el patio podrás observar las estrellas en el silencio de la noche o leer un libro en una tumbona rodeado de vegetación. Coge un cojín de la alacena para sentarte en el banco “a la fresca”.

Porche: La zona cubierta del patio dispone de un paellero en el que disfrutar de largas cenas de verano alrededor de la mesa para 6 personas. La leña y las pastillas de encendido están debajo de la encimera.

Piscina: La casa dispone de una piscina privada de 2,4 m x 4,2 m. La profundidad máxima es de 1,4 m y dispone de varias zonas para sentarse y tumbarse en el agua. Las toallas para la piscina están en el salón.

General

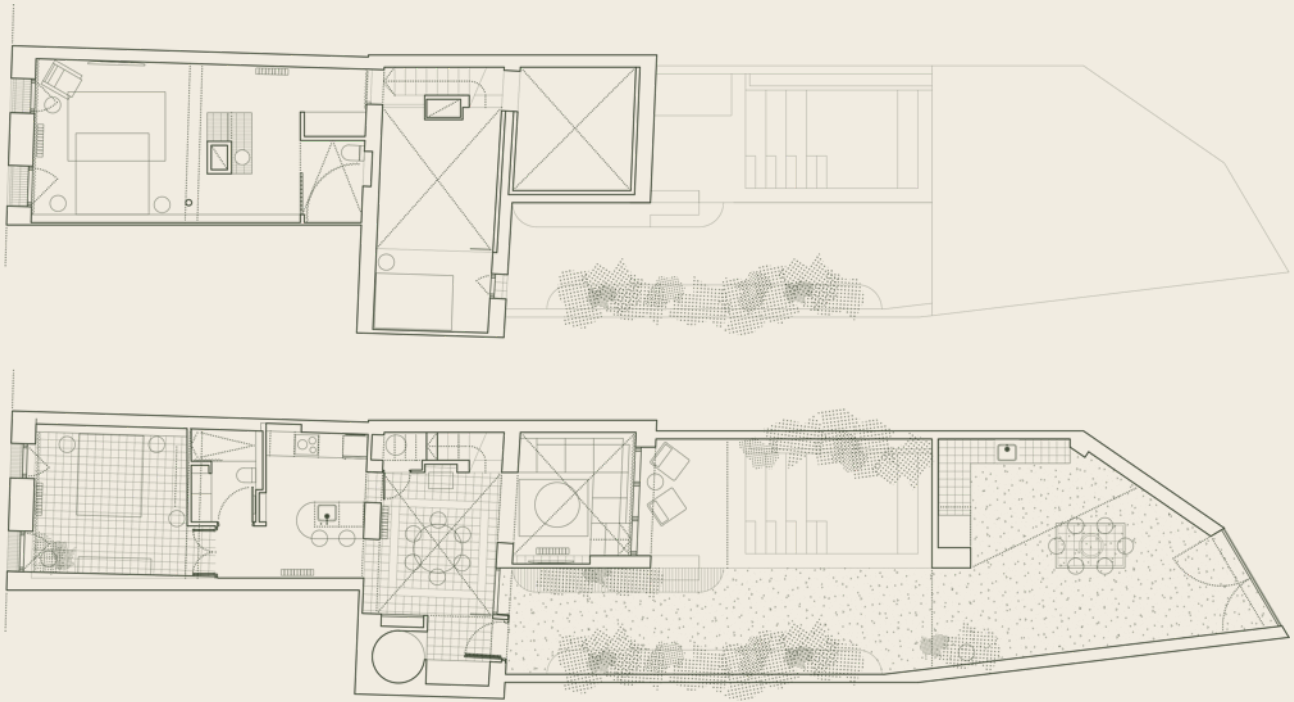
Climatización: La vivienda dispone de radiadores en todas las estancias, así como 2 chimeneas de leña y aire acondicionado en la planta primera.

Teléfono y WiFi: En la cocina encontrarás un teléfono fijo. Dado que la cobertura en la vivienda es mala, si necesitas seguir conectado, puedes desviar las llamadas desde tu móvil a este teléfono y conectarte a la red WiFi. Encontrarás más detalles en la sección “esencial”

Persianas: Las ventanas tienen una persiana tradicional alicantina con freno para oscurecimiento. Para bloquear o desbloquearlas tira de la cuerda hacia la derecha. Igualmente disponen de visillos para mayor intimidad.

Lavadora: En la cocina hay lavadora y detergente y en el patio enganches y cuerda para poder tender la ropa al sol.





Espacios comunes

Recibidor: Nada más entrar encontrarás el pozo. Te invitamos a descalzarte y dejar aquí tus zapatos, dispones de zapatillas para tu comodidad.

Comedor: El comedor a doble altura es el corazón de la casa. Encontrarás una mesa para 6 personas y una chimenea con el dibujo de un pájaro exótico, una curiosidad que descubrimos durante la rehabilitación. En la alacena dispones de juegos de mesa y cartas.

Salón: Conectado con el comedor, el salón dispone de un gran sofá bajo el muro de piedra original, Smart TV y libros. El gran ventanal permite salir directamente a la piscina e inunda de luz la vivienda en las mañanas de invierno.

Cocina: La cocina se organiza en torno a una isla con taburetes y está equipada con todo lo necesario para cocinar sin prisas: vitrocerámica, horno, lavavajillas, microondas, cafetera, hervidor, tostador, batidora, exprimidor, vajilla, cubertería, cristalería, ollas y sartenes, delantales y rodillo. Si tienes dudas a la hora de usarlos, consulta la sección “¿cómo funciona?”

Habitaciones y baños

Todas las habitaciones disponen de edredón, almohadas de diferente firmeza, sábanas de algodón, lámparas de lectura y persiana para oscurecimiento. Los baños disponen de papel higiénico, toallas de ducha y de manos, secador, jabón y champú, cepillo de dientes, así como ducha con efecto lluvia.

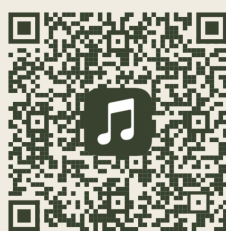
Habitación y baño 1: Situada en planta baja bajo un muro de piedra, dispone de cama Queen size (160x200), armario bajo y barra para la ropa. El baño contiguo da servicio a toda la planta baja y en él se ubica la antigua pila de lavado de la casa.

Habitación y baño 2: Situada en planta primera bajo la cubierta original de madera, dispone de cama King size (180x200), armario bajo y barra para la ropa, además de chimenea que separa la habitación del baño en suite.

Altillo: Situado sobre el recibidor encontrarás un altillo con una cama doble (135x200) extra. Para acceder al mismo la escalera vertical exige estar en forma pero la panorámica desde arriba merece la pena.

playlist

¿No sabes qué escuchar? Descubre la playlist que hemos creado para acompañar tus mejores momentos en la casa.



Apple Music



Spotify



La casa

¿Cómo funciona?

Aquí tienes las instrucciones básicas de la casa. Los manuales completos de los electrodomésticos los encontrarás en el cajón debajo del horno o accediendo al código QR



Cocina

Lavadora: Gira la ruleta para seleccionar el programa y aprieta el botón de inicio. Te recomendamos usar el programa ECO 40-60

Horno y microondas: Toca el botón de inicio para encender y apagar. Utiliza la ruleta izquierda para seleccionar la función. La función microondas se representa con unas líneas onduladas, el resto son opciones de horneado. Selecciona las opciones para cada modo girando la ruleta derecha:

Modo horno: controla la temperatura pulsando la tecla con el símbolo del termómetro, o el tiempo con la tecla del reloj.

Modo microondas: controla la potencia pulsando la tecla con las líneas onduladas o el tiempo con la tecla del reloj.

En ambos modos, para iniciar o pausar pulsa sobre el botón play. Si el horno está bloqueado, toca simultáneamente (temperatura) y (play) 3 segundos.

Vitrocerámica: Toca el botón de inicio hasta que se encienda el control. Toca el sensor de la placa que quieras usar y ajusta la potencia tocando (-) y (+).

Lavavajillas: Pulsa durante unos segundos el botón On/Off. Selecciona el programa pulsando la segunda tecla. Te recomendamos el programa P3 ECO. Cierra la puerta.

Cafetera Nespresso: Pulsa cualquiera de las dos teclas superiores. Cuando hayan dejado de parpadear, pulsa una u otra en función de si quieres un café largo o corto.

Climatización

Radiadores: Para apagarlos o encenderlos pulsa sobre el botón central. Si deseas bajar o subir la temperatura pulsa sobre los botones (-) y (+).

Aire Acondicionado: Selecciona el modo adecuado: símbolo del sol para calentar, símbolo del hielo para enfriar. Sube o baja la temperatura y aprieta el botón de encendido

Otros

Piscina: La depuradora está programada automáticamente. Contáctanos para solucionar cualquier necesidad durante vuestra estancia con nuestro servicio de mantenimiento.

Grifería duchas: Selecciona la temperatura en el mando inferior. Gira el mando superior hacia un lado o el otro para elegir que el agua salga por el teléfono o por el rociador.

Persianas: Tira de la cuerda para subirlas y cuando quieras bloquearla tira de la cuerda hacia la derecha y suéltala suavemente. Para desbloquearlas tira de nuevo de la cuerda hacia la derecha.

Plantas: Si durante tu estancia hace calor las plantas estarán felices si las riegas un poco al anochecer con la manguera o la regadera que está en el fregadero del porche. ¡Gracias de su parte!





El entorno

La Aldea

Casas de Pradas es una tranquila aldea de casi 100 habitantes rodeada de campos dedicados al cultivo de uva, almendra y oliva, en el Parque Natural de las Hoces del Cabriel.

La aldea se encuentra a 5 km de Venta del Moro, donde se localizan los principales servicios y a 25 km de Requena y Utiel, pequeñas ciudades con todos los servicios habituales.



Breve historia

Casas de Pradas es una de las 7 aldeas del municipio de Venta del Moro. Se trata de un tipo de asentamiento de población muy común en esta zona en la que varios núcleos pequeños dependen de una población algo más importante, explotando así el vasto territorio agrícola.

Su origen se remonta a una casa de labor propiedad de los Pradas. En 1752 ya vivían aquí 81 personas, alcanzando su máximo poblacional en 1940 con 652 habitantes. Quedan poco menos de 100 en la actualidad.

Puedes visitar la Iglesia de San Antonio Abad, de 1883, y en sus alrededores los caseríos Casa lo Alto, Casa Lanza o Casa del Pinar y los puentes y túneles de la línea inconclusa del ferrocarril Utiel-Baeza.

Si quieres saber más sobre la aldea, sigue los enlaces "Historia" en el código QR.

Patrimonio cultural

Fiestas: El 17 de enero se celebran las fiestas de San Antonio Abad con una hoguera que se enciende la víspera, el 25 de mayo San Gregorio, y la tercera semana de agosto las fiestas de verano. La información se publica en facebook.com/fiestas.casasdepradas

Artesanía cotidiana: En el pueblo y en la casa podrás observar muestras de artesanía cotidiana de la aldea: damajuanas de vidrio o recipientes cerámicos de diferentes formas, usos y tamaños: lebrillos, ánforas, orzas y botijos

Costumbres: En las noches de verano los vecinos sacan sillas a las puertas de sus casas y conversan con la brisa nocturna "a la fresca". En abril se elaboran las "monas de pascua", unos bollos que esconden en su interior un huevo duro sin pelar y que se suele romper en la frente del comensal contiguo. El cultivo de la uva trae consigo toda una serie de rituales a lo largo del año que culminan con la vendimia a finales de agosto / principios de septiembre.

Servicios básicos

Supermercado Charter (5 km)
c/Lepanto 6 – Venta del Moro
L a S de 9 a 14 y 18 a 20:30 – (+34) 962 178 184

Carnicería el Vaquero (6 km)
Travesía Pinillo 9 – Los Isidros
L a S de 9 a 14 y 17 a 20 – (+34) 610 177 113

Supermercado Mercadona
REQUENA (26 km) | Carretera N-III, km 1 – Requena
L a S de 9:00 a 21:30 – (+34) 962 565 747
UTIEL (24 km) | c/San Fernando 19 – Utiel
L a S de 9:00 a 21:30 – (+34) 962 171 398

Cajero CAJAMAR (5 km)
Plaza Constitución 10 – Venta del Moro
Oficina L-V 8:30 a 14:00 – (+34) 962 185 078

Estanco (5 km)
Carretera de Tamayo 31 – Venta del Moro
L a S de 9:30 a 14 y 18 a 20:30 – (+34) 962 185 048

Buzón de Correos
(5 km) | c/Lepanto 1 (cruce c/Cruces) – Venta del Moro
(6 km) | Pl. San Antonio (juegos infantiles) – Los Isidros

Gasolinera
CEPSA (6 km) | Avda. de Albacete 52 – Los Isidros
L a D de 8:00 a 20:00 – (+34) 963 335 177
REPSOL (22 km) | Carretera N-232 km 454 – El Pontón
L a D de 6:00 a 22:00 – (+34) 962 300 865

Farmacia
OTILIA BLASCO (5 km) | c/Cuartel 14 – Venta del Moro
L a S de 10 a 14 y 17 a 20 – (+34) 962 185 041
IRANZO (6 km) | Avda. de Albacete 17 – Los Isidros
L a V de 10:00 a 14:00 – (+34) 962 335 245

Consultorio de Salud (5 km)
c/San Isidro 5 – Venta del Moro
L a V de 8:00 a 15:00 – (+34) 962 169 220
24 h en CS Caudete de las Fuentes y Hospital de Requena



El entorno

Planes

Además de la gastronomía, el enoturismo y la naturaleza que encontrarás en las páginas siguientes, accede a nuestra selección de recursos en la zona desde el QR o desde <https://lnk.bio/mialdea.es>



Información turística

Recursos en línea

Agenda | tierrabobal.es/eventos @tierrabobal
General | comunitatvalenciana.com/es/valencia/requena

Centro Interpretación PN Hoces del Cabriel (5 km)

c/Sindicato Agrícola s/n – Venta del Moro
L a D de 9:00 a 14:00 – (+34) 963 189 222

Oficina de turismo de Requena (25 km)

c/García Montés 1 – Requena
M a D de 10 a 14 y 17 a 19 – (+34) 962 303 851

Oficina de turismo de Utiel (24 km)

c/Camino 1 – Utiel
L a V de 10 a 14 – (+34) 962 170 879
c/Puerta Nueva 9 – Utiel
S y D de 10 a 13:30 – (+34) 962 170 222

Conoce las poblaciones cercanas

Requena (25 km) Descubre la Casa Mayor del Arte de la Seda, el Palacio del Cid o el Museo de Arte Contemporáneo

Utiel (24 km) Casi 200 bodegas subterráneas excavan su casco urbano, Museo del Vino e Iglesias con historia.

Alcalá del Júcar (47 km) Pueblo medieval en un cañón fluvial declarado conjunto Histórico-Artístico en 1982.

Para niños

APP Tierra Bobal

tierrabobal.es/app-tierra-bobal
Descubre la zona jugando con realidad aumentada.

Museo de Sisternas (Casas de Cuadra, 15 km)

museosisternas.com – (+34) 639 619 607
Museo del vino y de la vida rural con múltiples actividades para niños y mayores, incluso un scape room.

Bioparque La Rocha (Alborea, 27 km)

bioparquelarocha.es – (+34) 605 678 799
Pequeño zoo en mitad de la naturaleza con actividades para niños y restaurante. @bioparquelarocha

Para dejarse mimar

Balneario del Cabriel (Villatoya, 17 km)

hotelbalneariofuentepodrida.com – (+34) 962 335 122
Histórico y agradable balneario. @hotelbalneariodelcabriel

Bobal & Cabriel (Venta del Moro, 5 km)

bobalcabriel.com – (+34) 630 418 055
Experiencias personalizadas de ecoturismo, turismo activo, astroturismo, enoturismo y gastroturismo. @bobalcabriel

Un día entre viñas

Ana Vila – (+34) 630 274 508
Experiencias premium personalizadas. @undiaentrevinas

OliOli (Requena, 35 km)

olioli.es – (+34) 670 346 798
Visitas y catas de aceite de oliva de olivos de la zona en un lugar hecho con mimo. Todos los días a las 12:00 @oliolibio

Quesería Hoya de la Iglesia (Los Pedrones, 40 km)

hoyadelaiglesia.com – (+34) 682 235 203
Visita a una quesería de arquitectura contemporánea. Combínalo con las bodegas Dussart. @hoyadelaiglesia

Para amantes de la historia

Yacimiento Los Villares / Kelin (Caudete Fuentes, 17 km)

conocekelin@gmail.com – (+34) 962 319 002
Poblado íbero de gran importancia entre los siglos VII y I a.C. Gratuito. S y D de 10 a 12 y de 18 a 21, reserva obligada.

Rutas y cuevas de la Villa (Requena, 25 km)

requena.es/cuevas-villa – (+34) 962 306 018
Rutas guiadas por el casco histórico de Requena incluyendo un impresionante laberinto de cuevas de origen árabe que recorren el subsuelo. Reserva obligada.

Para aventureros

Aeródromo de Requena (Requena, 30 km)

airpull.com/bautismos-aereos – (+34) 687 562 131
Bautismos aéreos con la posibilidad de llegar a sobrevolar la albufera de Valencia. @airpull_aviation_academy
skydiverequena.com – (+34) 640 930 725
Iniciación al paracaidismo. @skydiverequena



El entorno

Gastronomía

La zona en la que nos ubicamos es el punto de encuentro entre las tradiciones culinarias manchega y mediterránea basadas en los productos del campo y la ganadería local. Te invitamos a descubrir nuestras ubicaciones preferidas accediendo al QR.



En los alrededores de la casa

Bar Casas de Pradas (0 km)

Rogelio Vinaja 6 – Casas de Pradas – (+34) 653 334 663
El bar de la Aldea se encuentra en el animado centro social.

Vilasira Rooms & Wines (3 km)

CV475 km 2 – Venta del moro – (+34) 687 852 400
Encantador restaurante en hotel entre viñedos. @vilasira

Restaurante Raimblanc (15 km)

c/ Bolos 8 – Villargordo del Cabriel – (+34) 962 186 302
Cocina tradicional con un toque creativo @hotelraimblanc

Restaurante Casa Violeta (5 km)

c/Lepanto 13 – Venta del moro – (+34) 643 350 482
Sencillo restaurante a 5 minutos @casavioletarestaurante

Bar Ventamorino (5 km)

c/Lepanto 9 – Venta del moro – (+34) 962 185 054
Sencillo bar de tapas a 5 minutos de la casa

Algo más lejos

Restaurante OBA (36 km) ✨

c/ T. Pérez Úbeda 6 – Casas Ibáñez – (+34) 663 237 445
Restaurante gastronómico con estrella michelín catalogado entre los 150 mejores de Europa (OAD). @oba.res

En Utiel y Requena

Restaurante El Yantar (25 km) ✨

Plaza de Albornoz 8 – Requena – (+34) 695 143 207
Restaurante Bib Gourmand de la Guía Michelin en unos antiguos pasadizos subterráneos. @ey_lacocinadepilar

Restaurante La Posada de Águeda (25 km) ✨

Carretera NIII, km 282 – Requena – (+34) 962 301 418
Restaurante Bib Gourmand de la Guía Michelin con vistas a los campos cercanos. @posadadeagueda

Restaurante Santolina (24 km) ✨

Plaza San Juan 14 – Utiel – (+34) 962 170 479
Restaurante inaugurado en 2022 por el chef Diego Álvarez tras 6 años con Quique Dacosta. @santolinarestaurante

Restaurante El Carro (24 km)

c/Héroes del Tollo 25 – Utiel – (+34) 962 171 131
Tradicional restaurante con productos de calidad.

Restaurante CaDani (24 km)

c/Eduardo Dato 10 – Utiel – (+34) 686 940 106
Cocina de autor basada en las raíces de la cocina tradicional liderada por el chef Dani Bachero. @ca_dani

Restaurante Rabieta (24 km)

c/Antonio Maura 5 – Utiel – (+34) 962 704 234
La creatividad comestible de Juanjo y Rosa en una bonita casa tradicional recién restaurada. @rabieta.utiel

Restaurante Casa Nostra (25 km)

c/Norberto Piñango 13 – Requena – (+34) 692 342 469
Desenfadado restaurante italo-argentino.
@cosanostra.requena

BIENVENIDO

ESENCIAL

LA CASA

EL ENTORNO

EL PROYECTO



El entorno

Enoturismo

Nos encontramos en plena Denominación de Origen Utiel-Requena con la variedad autóctona Bobal como protagonista. Los rituales alrededor del cultivo de la vid configuran nuestros paisajes, descúbrelos visitando alguna de nuestras bodegas preferidas.



Pequeñas bodegas

Casa lo Alto (Casas de Pradas, 2 km)
casaloalto.com – (+34) 646 314 016
Agradables catas con visitas guiadas al viñedo en uno de los caseríos históricos de la aldea. @ _casaloalto_

Bodegas del Valle (Los Cojos, 5 km)
Mireia Vera – (+34) 697 649 111
Bodega ecológica tradicional e innovadora. Espectaculares almuerzos entre viñedos. @ delvallebodegas

Bodegas Neleman (Casas del Rey, 9 km)
neleman.org – (+34) 617 896 314
Bodegas ecológicas con múltiples actividades, incluso cata de cervezas. @ nelemanvinos

Bodegas Finca Cor Vi (Los Isidros, 12 km)
closcorvi.com – (+34) 963 145 807
Picoteos y comidas entre viñedos. @ closcorvi

Bodegas Aranleon (Los Marcos, 12 km)
aranleon.com – (+34) 963 631 640
Viñedo ecológico. @ aranleonbodega

Bruno Murciano (Caudete de las Fuentes, 16 km)
brunomurciano.com – (+34) 685 137 515
Experiencias a medida en bodega familiar. @ brunomurciano

Bodega Dussart Pedrón (Los Pedrones, 40 km)
bodegadussartpedron.com – (+34) 722 270 944
Pequeña bodega de galardonada arquitectura contemporánea. Puedes combinarlo con la visita a la Quesería Hoya de la Iglesia @ bodegadussartpedron

Grandes bodegas

Bodegas Nodus (Caudete de las Fuentes, 13 km)
bodegasnodus.es – (+34) 963 174 029
Actividades de cata muy especiales. @ bodegas_nodus

Bodegas Hispano Suizas (El Pontón, 20 km)
bodegashispanosuizas.com – (+34) 962 349 370
Catas gastronómicas. @ bodegas_hispano_suizas

Bodega Montesanco (Requena, 21 km)
montesanco.com – (+34) 609 427 858
Exclusivos vinos de viñas viejas. @ montesancobodega

Bodegas Murviedro (Requena, 25 km)
murviedro.es – (+34) 962 955 998
Visita a las cuevas históricas. @ bodegasmurviedro

Bodegas Pago de Tharsys (Requena, 25 km)
pagodetharsys.com – (+34) 962 303 354
Visitas tradicionales y premium. @ pagodetharsys

Bodegas Torre Oria (Requena, 25 km)
torreoria.com – (+34) 962 320 289
Precioso edificio histórico. @ bodegatorreoria

Bodega Vera de Estenas (Utiel, 26 km)
veradeestenas.es – (+34) 633 958 670
Bodega modernista de 1876. @ veraestenas

Bodegas Chozas Carrascal (S. Antonio de Requena, 32 km)
chozascarrascal.com – (+34) 963 410 395
Catas e interesante museo de etiquetas. @ chozascarrascal



utiel-requena
DENOMINACIÓN DE ORIGEN

BIENVENIDO

ESENCIAL

LA CASA

EL ENTORNO

EL PROYECTO



HOCES DEL CABRIEL

Parques Naturales de València

El entorno

Naturaleza

Cultivos y bosque se abrazan en nuestra aldea, ubicada en la "Zona de transición" del Parque Natural de las Hoces del Cabriel, declarado Reserva de la Biosfera por la UNESCO en 2019.

Sigue nuestros tracks y etiqueta a @mialdea.es, estamos deseando ver nuestros paisajes desde tus ojos



El Parque Natural de las Hoces del Cabriel

El Parque Natural de las Hoces del Cabriel, con 31.446 hectáreas, es el mayor paraje protegido de toda la Comunitat Valenciana, desarrollándose a lo largo del río Cabriel, histórica línea divisoria entre tierras valencianas y Castilla-La Mancha durante más de 50 kilómetros.

Aves protegidas como el águila real, el águila perdicera o el búho real se pueden avistar a lo largo del río. Las galerías de chopos, sauces y tamarindos, junto a las cañas, juncos y carrizos son parte del valle del Cabriel, el bosque de ribera mejor conservado de la Comunitat.

Turismo de aventura

Rafting, Kayak, Barranquismo o Canoas son actividades de aventura que puedes realizar con empresas como:

[Aiguaroca](#) (Venta del Moro, 5 km)
aiguaroca.com – (+34) 649 047 282
Trato personalizado en ambiente familiar.

[Avensport](#) (Venta del Moro, 5 km)
avensport.com – (+34) 961 235 076
29 años de experiencia en turismo activo en el Río Cabriel.

[Ruting](#) (Venta del Moro, 5 km)
ruting.es – (+34) 620 264 263
Comprometidos con el pueblo y la sostenibilidad.

Bicicleta

Puedes inspirarte en los tracks de la iniciativa Wineland.
📍 wineandcycling. Para alquilar bicicleta, te recomendamos:

[Hummi Bikes](#) (Requena, 25 km)
hummibikes.com – (+34) 962 349 277 📍 hummibikes

Equípate

[Tangos en la roca](#) (Utiel, 21 km)
tangosenlaroca.com – (+34) 633 103 452 📍 tangosenlaroca
Tienda de ropa y equipamiento de montaña.

Puntos de interés

Área recreativa Hoz del Retorno (16 km)

Centenaria chopera junto al río con bancos para picnic y paseos por los alrededores. Se puede acceder en coche hasta el pueblo abandonado de Casas de Cárcel, justo antes del cruce del río Cabriel para acceder a Villatoya, y a partir de aquí 4 km por pista forestal. Cruzando el río, puedes conocer también las ventanas del Cabriel o la formación geológica el ventano

Área recreativa Hoz del Tete (18 km)

Zona de baño con sencillo acceso en coche por carretera asfaltada hasta 2 km antes del destino.

Miradores de las Hoces (20 km)

Las hoces son valles estrechos con una curva descrita por el río y el parque natural está salpicado de estas. Paseando por estos miradores tendrás espectaculares vistas de la Hoz del Rabo de la Sartén, de Vicente, o del Purgatorio.

Mirador de Peñas Blancas (20 km)

Mirador fácilmente accesible desde El Ventorro en la carretera CV-4661 mediante un paseo de 5 km de ida y vuelta con paneles interpretativos.

Puente de Vadocañas (27 km)

Viaducto de origen romano que une Cuenca con Valencia con zona de baño. Los últimos 12 km son por pista forestal. Desde aquí puedes hacer una excursión a lo largo del río hasta Los Cárceles (17 km ida y vuelta)

Cuchillos de Contreras (28 km)

Paisajes espectaculares en profundas hoces con un histórico puente de hierro. Los 8 km de ruta son muy sencillos y comienzan desde Contreras, al pie de la presa.

Noria de los Basiliós (20 km)

Interesante noria en desuso. Está en el lado manchego del río y se puede acceder por varias rutas desde Los Cárceles.

Noria de Casas del Río (46 km)

Única noria de riego de la Comunitat Valenciana que se mantiene en activo desde el siglo XVIII, con zona de baño.



El entorno

Rutas

ruta 01

Panorámica y mirador



En esta ruta descubrirás el contraste entre los campos cultivados y el monte, llegando hasta un mirador con vistas impresionantes sobre el Parque Natural de las Hoces del Cabriel. Te recomendamos llevar un bocadillo y disfrutar de un espectacular picnic en las alturas.

Inicio: en la casa
Tipo: circular
Distancia: 12 km
Desnivel: 210 m

1 | Plaza de San Antonio. Es la plaza principal de la aldea. Aquí podrás visitar la iglesia y su campanario (si está cerrada puedes pedirle las llaves a Loli, en el número 8 de la plaza), y beber en la fuente.

2 | Campos y monte. Este paseo transcurre por los límites del Parque Natural, entre las tierras cultivadas y el monte. Observarás como el pino va ganando terreno, mientras que las zonas de cultivo se van reduciendo a terrazas denominadas "tablas" limitadas por "ribazos" de piedra.

3 | Casa El Gallo. Esta pequeña construcción pertenece a la familia de Julio. Es un lugar estupendo para hacer una pequeña parada y disfrutar de las vistas y el silencio de la naturaleza. En el horno se preparan las monas de Pascua citadas previamente en la sección "la aldea".

4 | Mirador. Déjate sobrecoger por las espectaculares vistas del Parque Natural de las Hoces del Cabriel, los campos y la vegetación. Los molinos de viento al fondo ya forman parte de Castilla La Mancha, y en días despejados podrás llegar a ver Cofrentes.

5 | Puente del ferrocarril. Este puente forma parte de la antigua línea de ferrocarril Utiel - Baeza. Empezó a construirse en 1927 y tras haber realizado buena parte de las obras necesarias, en 1964 se decidió abandonar el proyecto por su escasa rentabilidad. Muchos de los tramos han sido reconvertidos en la actualidad en vías verdes.

6 | Antiguas piscinas. En este punto se encuentran la rambla de la Bullana y de la Albosa. Las ramblas son cauces de agua que normalmente bajan poco caudalosos pero en época de lluvias crecen enormemente causando destrozos en construcciones en su cauce. Es por este motivo que las piscinas construidas en 1980 por los vecinos tuvieron que ser trasladadas a su ubicación actual en 2014, quedando la antigua construcción abandonada.





ruta 02

Árboles centenarios



En esta ruta descubrirás árboles centenarios y las huellas del desaparecido ferrocarril Utiel - Baeza en un sencillo paseo circular de poco más de 1 hora de duración.

Inicio: en la casa

Tipo: circular

Distancia: 6 km

Desnivel: 91 m

1 | Plaza de San Antonio. Es la plaza principal de la aldea. Aquí podrás visitar la iglesia y su campanario (si está cerrada puedes pedirle las llaves a Loli, en el número 8 de la plaza), y beber en la fuente.

2 | Antiguas piscinas. En este punto se encuentran la rambla de la Bullana y de la Albosa. Las ramblas son cauces de agua que normalmente bajan poco caudalosos pero en época de lluvias crecen enormemente causando destrozos en construcciones en su cauce. Es por este motivo que las piscinas construidas en 1980 por los vecinos tuvieron que ser trasladadas a su ubicación actual en 2014, quedando la antigua construcción abandonada.

3 | Balsas de riego. A lo largo del camino observarás balsas de riego, muchas de ellas aún en uso en la actualidad. Las balsas recogen el agua que les llega por la red de acequias y permiten cultivos de regadío en esta zona poco lluviosa.

4 | Árboles singulares. En esta zona encontrarás diversos ejemplares de árboles centenarios catalogados. La mayoría son pinos carrascos de más de 100 años de antigüedad, pero también encontrarás encinas, en los paneles encontrarás una breve explicación de cada uno de ellos. No hay nada igual a un picnic protegido por su sombra.

5 | Antiguo ferrocarril. En diversas zonas del territorio cercano a la aldea aún se ven las huellas del antiguo ferrocarril Utiel - Baeza. Empezó a construirse en 1927 y tras haber realizado buena parte de las obras necesarias, en 1964 se decidió abandonar el proyecto por su escasa rentabilidad. Muchos de los tramos han sido reconvertidos en la actualidad en vías verdes.

6 | Olivos. A lo largo de todo el camino habrás podido observar numerosos ejemplares de almendros y olivos, las especies más cultivadas en la zona junto con la vid. En este punto podrás contemplar diversos ejemplos de olivos centenarios que como sucede en muchos campos del pueblo, han sido abandonados.





ruta 03

Los campos de cultivo



En este sencillo paseo descubrirás los campos de cultivo de la aldea, así como las construcciones que han permitido su explotación agrícola.

Inicio: en la casa

Tipo: circular

Distancia: 7 km

Desnivel: 107 m

1 | Plaza de San Antonio. Es la plaza principal de la aldea. Aquí podrás visitar la iglesia y su campanario (si está cerrada puedes pedirle las llaves a Loli, en el número 8 de la plaza), y beber en la fuente.

2 | Centro social. El centro social de la aldea dispone de bar, frontón, consultorio médico y una sala polivalente que utilizan los habitantes para muchos usos, entre otros la clase de yoga semanal de las mujeres de la aldea.

3 | Nuevas piscinas. Las nuevas piscinas construidas en 2014 sustituyeron a las antiguas construidas en el cauce de la rambla y que conocerás al final del paseo.

4 | Olivos. En los campos de alrededor de la aldea se cultiva de manera notable el olivo, alcanzando muchos de los ejemplares los 100 años de antigüedad.

5 | Finca Haya. Esta finca pertenece a la familia de Haya Martínez, estando cultivada en su mayoría por vid. El cultivo emparrado y su riego por goteo desde la balsa facilita la explotación de esta fértil tierra.

6 | Olivos y almendros. A lo largo de todo el camino irás observando olivos y almendros, es junto con la vid el principal cultivo de la aldea y forma la fisonomía de sus paisajes, entremezclados con el pino carrasco que aprovecha cualquier tierra abandonada para ganar terreno.

7 | La Huerta del Sapillo. Esta construcción albergó una próspera explotación agrícola, que con el tiempo fue abandonada hace más de medio siglo. En los próximos años queremos rehabilitarla y ponerla en valor.

8 | Antiguas piscinas. En este punto se encuentran la rambla de la Bullana y de la Albosa. Las ramblas son cauces de agua que normalmente bajan poco caudalosos pero en época de lluvias crecen enormemente causando destrozos en construcciones en su cauce. Es por este motivo que las piscinas construidas en 1980 por los vecinos tuvieron que ser trasladadas a su ubicación actual en 2014, quedando la antigua construcción abandonada.





ruta 04

Las casas de labor



En esta ruta descubrirás cómo se organizaba el terreno agrícola de esta zona en torno a las denominadas "casas de labor". Las plantaciones de viña de un propietario tenían su epicentro en una casa o bodega principal organizando el territorio. A lo largo del paseo verás la "Casa de Lo Alto" y la "Casa del Pinar" (actualmente reconvertida en el Hotel Vila Sira) y la derruida "Bodega del Llano", mientras paseas entre viñedos, monte y ramblas.

Inicio: en la casa

Tipo: circular

Distancia: 8 km

Desnivel: 85 m

1 | Nuevas piscinas. Las nuevas piscinas construidas en 2014 sustituyeron a las antiguas construidas en el cauce de la rambla.

2 | Viñedos. En esta zona ya se observan los viñedos de la finca "Casa de lo Alto", aún en funcionamiento.

3 | Variedades de uva. En este cartel podrás ver que pese a que la uva típica de esta zona es la variedad Bobal, esta finca tiene plantadas diversas variedades.

4 | Casa Lo Alto. Finca vitivinícola que alberga una bodega fundada en 1976. Se encuentra situada en una colina (de ahí su nombre «lo alto»). Fue adquirida en 2017 por Bodegas Murviedro, filial española del Grupo Schenk. En el apartado "**enoturismo**" encontrarás los datos de contacto para participar en alguna de sus actividades.

5 | Casa del Pinar. En la antigua casa del pinar ahora se encuentra un hotel y restaurante. VILASIRA Rooms & Wines. En el apartado "**gastronomía**" encontrarás los datos de contacto para degustar sus propuestas.

6 | Bodega del Llano. La bodega del Llano está actualmente abandonada pero constituía una de las tierras más fértiles del término municipal al estar a los pies de la Rambla.

7 | Plaza San Antonio. Es la plaza principal de la aldea. Aquí podrás visitar la iglesia y su campanario (si está cerrada puedes pedirle las llaves a Loli, en el número 8 de la plaza), y beber en la fuente.





ruta 05

Los Cuchillos de Contreras



Sencilla ruta para conocer los Cuchillos de Contreras, emblemática formación geomorfológica del Parque Natural. Partiendo bajo la impresionante presa de Contreras te adentrarás por el río Cabriel hasta un paisaje único que culmina en un icónico puente de hierro y una zona para descansar al borde del río.

Inicio: Venta de Contreras

Tipo: ida y vuelta

Distancia: 8 km

Desnivel: 218 m

1 | Punto de información. La ruta comienza en esta zona de aparcamiento donde se ubica el Punto de Información oficial de la Junta de Castilla La Mancha. Está abierto sábados y domingos de 9 a 15 de marzo a octubre.

2 | Caminando entre árboles. El camino es muy agradable bajo la sombra de los árboles escuchando el sonido del río de fondo.

3 | Campos. Pese al difícil acceso, algunos campos siguen cultivados a los pies de los cuchillos. En esta zona encontrarás también un cartel explicativo sobre esta formación geológica.

4 | Cuchillos. Los Cuchillos de Contreras son una estratificación originada, principalmente, por la erosión de la parte blanda de la roca caliza y dolomítica, todo ello debida a la acción fluvial. Esto ha generado que, con el paso del tiempo, las montañas en este punto hayan adquirido formaciones verticales gracias a numerosas crestas acuchilladas.

5 | Túneles. En este punto el camino pasa por dos pequeños túneles excavados en la roca.

6 | Puente de hierro. El famoso puente de hierro construido en el siglo XIX para conectar los lados valenciano y manchego del río no dispone actualmente de tablero para poder pasar. No obstante, la visión de este con las aguas corriendo a sus pies absorbe a todo aquél que se detiene a contemplarlo con calma.

7 | Zona junto al río. En esta zona hay un pequeño remanso del río ideal para hacer una pequeña parada de avituallamiento y descanso.

8 | Presa de Contreras. El embalse de Contreras se construyó en el año 1972 en la confluencia de los ríos Cabriel y Guadazaón. Tiene una superficie de 2710 ha, con una capacidad máxima de 943 hm³, siendo la altura de la presa de 129 metros. Se usa para la producción de energía y para abastecer de agua al Canal Júcar-Turía, que suministra agua potable a la ciudad de Valencia.

9 | Restaurante la Venta de Contreras. Muy recomendable punto para darse un merecido refrigerio tras el paseo. Preciosas vistas de la presa desde su terraza cubierta por una parra centenaria.





Larqueta

El entorno

Botánica

Cuando descubras nuestros paisajes quizá sientas curiosidad por saber más sobre la vegetación que observas. Aquí tienes un resumen de las principales especies que encontrarás y que en ocasiones también decoran los jarrones de nuestra casa.

Vegetación salvaje

La vegetación salvaje que crece en el bosque que rodea la aldea es típica del mediterráneo estando adaptada a un clima en general seco de veranos calurosos e inviernos fríos.

Pino carrasco

Protagonista de los paisajes del bosque mediterráneo y por tanto del Parque Natural. Está adaptado a zonas secas y soleadas, puede alcanzar los 25 m de altura y florece en abril-mayo produciendo piñas de 5 a 12 cm de longitud. Coloniza rápidamente los campos de cultivo abandonados, de modo que la frontera entre los campos y el bosque es cambiante. Puedes observar ejemplares singulares en la Ruta 02 descrita en el apartado “**Rutas**”.

Matorral mediterráneo

Acompañando al pino carrasco, encontrarás todo un repertorio de especies de menor porte adaptadas a los calurosos y secos veranos, entre otros:

Enebro o sabina. Pueden ser pequeños arbustos o llegar a convertirse en grandes árboles. Se caracterizan por tener hojas finas y alargadas a modo de espinas. Sus bayas son utilizadas en la gastronomía o como aromatizante en determinadas bebidas.

Aliaga. Característico por sus espinas, de marzo a junio presenta bonitas flores amarillas.

Carrasca o acebo. Presenta hojas ovaladas con un borde espinoso y produce un fruto rojo que madura hacia octubre o noviembre y permanece en el árbol todo el invierno.

Espliego o lavanda. Florece en julio y es muy apreciado por el agradable olor y propiedades de sus aceites esenciales.

Romero. Al igual que el espliego, esta hierba leñosa es muy apreciada por su olor y propiedades, siendo muy utilizada como aromatizante en platos de la gastronomía local.

Palmito. Se trata de la única palmera autóctona de la península ibérica, adaptada a las estaciones secas.

Acacias

Aunque menos frecuentes, podrás encontrar algunas acacias como la que da su sombra a la plaza de San Antonio

Cultivos

El clima en general seco de la zona ha favorecido el desarrollo de cultivos de secano, aunque toda una red de acequias y balsas permitió el desarrollo de especies que pudiendo desarrollarse con poca agua, ofrecen sus frutos en todo su esplendor si tienen acceso a ella, actualmente mediante pozos.

Parra o vid

El cultivo de esta especie configura el paisaje de esta comarca. La importancia de la uva en la economía local marca el calendario de las aldeas culminando con la vendimia a principios de septiembre. Su cultivo de forma tradicional con cepas aisladas va dejando paso a cultivos en espaldera y riego por goteo, buscando un equilibrio entre la calidad de la uva y facilitar su laborioso cultivo. Descubre mucho más sobre esta especie visitando cualquiera de las bodegas reseñadas en el apartado “**Enoturismo**”.

Almendra

Junto con la parra y el olivo, el cultivo de la almendra tiene un peso relevante en la economía local. Florece en torno a febrero - marzo creando unos paisajes espectaculares, desarrollando a continuación su fruto, que es recogido en agosto - septiembre. Las variedades más frecuentes son la largueta y la marcona.

Olivo

Finalmente, el tercer cultivo de relevancia en la zona es la oliva, muy apreciada por su aceite obtenido por prensado. Florece a mitad de mayo y la oliva se recoge en diciembre, siendo frecuentes en la zona las variedades picual y cornicabra. Puedes experimentar una cata de estos aceites en Oli Oli, el espacio reseñado en el apartado “**Planes**”.

Frutales

El cultivo de frutales requiere de agua en abundancia, de modo que no son frecuentes en la aldea salvo en determinados cauces de ríos o en los ribazos de las tablas de los campos, en donde suele acumularse el agua de lluvia. En algunos de estos encontrarás higueras, cuyo fruto está listo para su disfrute a principios de septiembre.

Vegetación fluvial

A lo largo del río Cabriel o de las ramblas que desembocan en él encontrarás especies que necesitan mucha más agua y que aquí crecen con abundancia como chopos, sauces, tamarindos, cañas, juncos o carrizos.



El proyecto

Nosotros

Detrás de todo proyecto hay personas apasionadas con una idea. En mi aldea somos Julio e Iván

Julio

Nací en esta aldea en 1981 y aunque he vivido en varios países y ciudades, mis padres siguen aquí cultivando las tierras familiares así que la aldea ha sido siempre para mí el hogar al que volver.

Soy historiador, profesor y amante del diseño, los viajes y la cultura. Hace unos años empecé a acoger a turistas que deseaban conocer Valencia y acabé creando mi propia empresa dedicada a la reforma y gestión de apartamentos turísticos, [Apartamentos de Pradas](#), apostando por el diseño y un turismo de calidad al alcance de todos.

© [apartamentosdepradas](#)

Iván

Nací en Santander en 1987. Aunque mi día a día transcurre en Valencia, disfruto con la vida sencilla en la naturaleza así que la aldea es mi refugio en el que evadirme y disfrutar con lo esencial.

Mi pasión por el diseño y la construcción me llevaron a ser arquitecto, especializándome en grandes edificaciones públicas a la vez que en pequeños proyectos de rehabilitación que cuentan las historias y el saber hacer vernáculo que esconden los espacios en los que intervengo como [Iván Paul Arquitecto](#).

© [ivanpaul.arq](#)

nosotros

Nos conocimos en 2018 y desde entonces, con la creatividad de Iván y la visión estratégica de Julio hemos creado un binomio fundamentado en nuestra pasión por el diseño, la naturaleza el emprendimiento y la cultura local.

Julio contagió su pasión por la aldea a Iván, en la cual se ha integrado como un miembro más de la familia redescubriendo los valores que muchas veces pasaban desapercibidos en el día a día de sus habitantes.

Con este proyecto queremos contribuir al desarrollo de la aldea y sus habitantes, y a la vez descubrirete nuestros paisajes personales en los que desconectar volviendo a los orígenes, a lo simple, a lo **esencial**.

© [mialdea.es](#)



El proyecto

La reforma

Como si de un trabajo de arqueología se tratara, en el proyecto de rehabilitación hemos querido recuperar los valores originales de un hogar con más de 100 años de historia desde el diseño y el confort contemporáneo.

Descubre más en www.ivanpaul.es/casa-felicita

Punto de partida

A lo largo de su historia, la casa había sufrido múltiples intervenciones parciales que ocultaban sus valores originales y presentaba cuestiones habituales en este tipo de casas: humedades, deformaciones estructurales o falta de altura libre y de confort funcional.

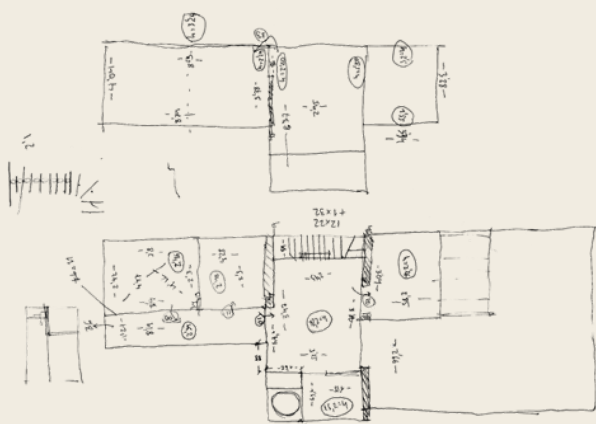
La estrategia

Desde la relectura de conceptos de la arquitectura tradicional, el proyecto elimina estas intervenciones y resuelve los problemas técnicos haciendo de la necesidad virtud.

Así, aprovechando el mal estado del forjado, los espacios de menor altura de la antigua cámara se incorporan en sección generando dobles alturas en los espacios comunes. Las aberturas en los muros de carga enfatizan su masividad y generan vistas cruzadas entre estos espacios y el exterior al que ahora vuelca la casa tras reubicar su acceso por el patio ajardinado con piscina. En la primera planta se mantiene la antigua cámara convertida en el dormitorio principal separado del baño en suite mediante un mueble de obra con chimenea.

Vestigios del pasado

En el baño de la planta baja hemos recuperado la pila tradicional de mármol usada para lavar. Sobre la chimenea del comedor hemos preservado un fresco original que apareció durante la reforma, oculto tras capas de yeso. Repartidos por la casa encontrarás objetos decorativos cerámicos y de vidrio de la vivienda original.



Los materiales

Para la reforma hemos utilizado materiales y técnicas tradicionales con el convencimiento de que el lujo está en el conocimiento que esconde lo artesano, y así preservar este patrimonio inmaterial.

Los suelos de yeso

Los suelos continuos de la casa los realizó Andrés Millán, uno de los pocos artesanos que aún domina la técnica de los suelos de mortero de yeso, tan frecuentes en la arquitectura tradicional. @nohuki

Los suelos de baldosa hidráulica

Estas baldosas decorativas de cemento pigmentado fueron inventadas a mediados del siglo XIX y se extendieron por el mediterráneo. En la casa encontrarás el suelo original en la habitación de la planta baja, y un suelo recuperado de un edificio que se demolió en Valencia en el comedor.

La cerámica esmaltada

En el frente de la cocina hemos utilizado piezas cerámicas extruidas con relieve y esmaltadas de Ferrés, una fábrica tradicional de la histórica zona ceramista de La Bisbal (Girona). @ferres_ceramica

Los filtros cerámicos

Para dar privacidad a la piscina hemos recuperado el diseño de la celosía original de una de las terrazas de la vivienda, generando un mundo de sombras simplemente con el uso de ladrillos cerámicos macizos y la geometría.

La persiana alicantina

Para oscurecer la vivienda hemos utilizado la versión contemporánea de la tradicional persiana alicantina desarrollada por Persiana Barcelona, ganadora de los premios FAD de Arquitectura y Diseño en 2009. Con una solución de bajo impacto, esta persiana permite oscurecer, tamizar, protegerse y ventilar. @persianabarcelona

Los revestimientos de cal y yeso

Los muros exteriores de la vivienda están enfoscados con mortero tradicional de cal dosificado in situ. Esta técnica ampliamente conocida por los albañiles hasta hace pocas décadas tiende a desaparecer en favor de morteros industrializados de mucho más fácil aplicación. En la habitación del primer piso, los muros se han enlucido de yeso sin aplicar pintura sobre ellos, dejando a la vista el trabajo manual que su ejecución requiere.



El proyecto

Futuro

Casa Felicita es la primera piedra de **Mi Aldea**, un proyecto global que busca poner en valor nuestra zona, utilizando la rehabilitación de las casas como el motor para favorecer el desarrollo económico de la aldea, mantener viva su historia y su patrimonio y crear comunidad con negocios y productores locales mientras ofrecemos una propuesta sostenible de turismo de calidad a nuestros huéspedes.

Es por ello que, además de la casa en la que te hospedas, actualmente estamos trabajando en la rehabilitación de otras casas abandonadas situadas en la aldea y sus alrededores, cada una con una historia por contar y que podrás localizar en el plano de Google desde el QR:

- Casa Felipa -
- Casa Elena -
- Casa Emilieta -
- Casa de las Serranas -
- Casa de María -
- La Huerta del Sapillo -

Síguenos en @mialdea.es para conocer la evolución de nuestros proyectos y descubrir muy pronto los secretos que esconden todos estos hogares.





mialdea.es
síguenos en @ mialdea.es